

**Министерство образования и науки Кыргызской Республики
Кыргызский Государственный Технический Университет
им И. Раззакова**

**Высшая школа экономики и бизнеса
Кафедра «Экономика и управление на предприятии»**

Методическое руководство

**по выполнению выпускной квалификационной работы
для студентов направления 580100 «Экономика»
профиль «Экономика и управление на предприятии»
очной и дистанционной формы обучения**

Бишкек 2023

«Рассмотрено»
на заседании кафедры
«Экономика и управление на предприятии»
Протокол № ____ от _____ 2023 г.

«Одобрено»
Методическим советом
ВШЭиБ
Протокол № ____ от _____ 2023 г.

УДК.: 338. 45 (072)

Составители: Иманкадырова А.И., Абдыжусупова А.М.

Методическое и практическое руководство по выполнению выпускной квалификационной работы для студентов направления 580100 «Экономика» профиль «Экономика и управление на предприятии» / КГТУ им. И. Раззакова; Сост. Иманкадырова А.И., Абдыжусупова А.М. .Б.: ИЦ «Техник», 2023– 17 с.

Рецензент: к.э.н., доцент Абдуматов К.А.

Цель и общие требования

В соответствии с Положением об итоговой государственной аттестации выпускников вузов Кыргызской Республики выпускные работы обучающихся по академической степени «бакалавр» выполняются в форме **выпускной квалификационной работы бакалавра**.

Выполнение выпускной квалификационной работы является заключительным этапом обучения студентов в вузе и имеет своей **целью**:

- систематизацию, закрепление и расширение теоретических и практических знаний по специальности и применение этих знаний при решении конкретных научно-технических, экономических, производственных, правовых и образовательных задач;
- развитие навыков ведения самостоятельной работы и овладение методикой исследования и экспериментирования при решении разрабатываемых в выпускной квалификационной работе проблем и вопросов;
- выяснение подготовленности студентов к самостоятельной работе в условиях современного производства и технологий, экономики и культуры.

Выпускная квалификационная работа (ВКР) является квалифицированным материалом, на основании которого Государственная аттестационная комиссия (ГАК) присваивает выпускнику квалификацию «бакалавра».

Подготовка и организация выпускной квалификационной работы включают следующие этапы:

- предквалификационная практика;
- выполнение квалификационной работы согласно утвержденного графика;
- предварительная защита;
- защита ВКР перед Государственной аттестационной комиссией (ГАК).

Тематика выпускных квалификационных работ

Кафедра разрабатывает и рекомендует студентам - выпускникам определенный перечень тем выпускных квалификационных работ в соответствии с программами профилирующих дисциплин направления 580100 «Экономика» профиль «Экономика и управление на предприятии», планами научно-исследовательских работ кафедры.

Тематика выпускных квалификационных работ должна соответствовать профилю и быть актуальной, отражать современное состояние изучаемых отраслей, перспективы развития науки, техники, технологий, экономики, отвечать квалификационным требованиям соответствующей ступени высшего профессионального образования. Кроме этого, темы выпускных работ студентов направления «Экономика» должны соответствовать современным реалиям и отражать состояние экономики отдельно взятой компании и страны в целом.

Студент - выпускник обязан выбрать тему или определиться с собственной темой до конкретного срока (как правило, до начала предквалификационной практики), который устанавливает кафедра. По истечении срока, указанного кафедрой студенту утверждают произвольную тему из списка рекомендованной тематики.

Студент - выпускник пишет заявление на имя заведующего кафедры, где указывает название выбранной темы выпускной квалификационной работы. В заявлении студент может назвать и желаемого научного руководителя.

Студент имеет право выбрать тему, связанную с предыдущими темами по написанию курсовых работ. В этом случае, у студента облегчается задача по написанию выпускной квалификационной работы, так как ему не приходится начинать с нуля, то есть с подбора и изучения литературных источников, методических и нормативных документов, соответственно остается больше времени для глубокого анализа практического материала и разработки предложений.

Студент также должен увязать тему ВКР с местом прохождения практики. По учебному плану предквалификационную практику студент проходит один раз. Без прохождения предквалификационной практики требования к выпускным квалификационным работам для студентов будут не выполнимыми.

Темы выпускных квалификационных работ и их руководители утверждаются приказом директора Высшей школы экономики и бизнеса КГТУ им И. Раззакова на основании рапорта заведующего кафедры.

После утверждения приказом тем ВКР, руководители выдают студенту задание на выпускную квалификационную работу. Во время прохождения практики студент одновременно собирает материалы по теме выпускной квалификационной работы. Выполнение этого задания должно учитываться при выставлении оценки по прохождению практики.

Подбор и изучение литературы

Выпускная квалификационная работа выполняется на основе глубокого изучения литературы по соответствующей теме и специальности, в соответствии с программой и содержанием основных разделов.

Правильный подбор и изучение литературных источников по избранной теме является одним из важнейших условий выполнения выпускной квалификационной работы. Основные литературные источники по соответствующим темам приведены в программах учебных дисциплин и планах семинарских занятий. Однако для написания выпускной квалификационной работы этих источников не достаточно. Требуется более широкий перечень трудов видных ученых и практических работников.

Изучение литературных источников рекомендуется начинать с трудов основоположников данного научного направления, постановлений Правительства, законов Кыргызской Республики, указов Президента, материалов других государственных деятелей по вопросам экономики. Затем изучаются приказы, постановления инструктивные материалы по конкретной отрасли и сфере общественной жизни. Большое внимание уделяется учебникам, учебным пособиям, монографиям и брошюрам по специальным вопросам.

В обязательном порядке следует изучить работы ученых и практиков Кыргызстана, России, других стран СНГ, а так же зарубежные. Из этих работ можно получить сведения о схожести проблем развития, а также об особенностях этих проблем у нас, выяснить общие направления решения проблемы, затрагиваемой в исследовании. Необходимо также тщательно подбирать материалы статистических органов, в которых содержатся

наиболее важные и достоверные сведения о развитии народного хозяйства и социальных перемен в обществе. При подборе литературы следует учитывать год издания, отдавая предпочтение изданиям последних лет.

Особого внимания заслуживают годовые отчеты организаций. Необходимыми по теме выпускной квалификационной работы могут оказаться также данные, освещенные в специальных журналах, их целесообразно просмотреть не менее чем за два-три последних года.

При использовании цитат, выводов, положений, предложений или цифрового материала необходимо давать ссылку на источник и оформлять соответствующим образом.

Составление плана выпускной квалификационной работы

К составлению плана выпускной квалификационной работы выпускник должен приступить после ознакомления с основными литературными источниками по теме исследования и тщательного изучения перечня рассматриваемых в ней вопросов. План выпускной квалификационной работы составляется студентом самостоятельно и согласовывается с научным руководителем.

Научный руководитель корректирует план, разработанный студентом, так как несет ответственность за правильность методологического подхода к раскрытию темы.

Выпускная квалификационная работа включает, как правило, введение, три главы, заключение, список литературы и приложения. Первая глава является теоретико-методологической, вторая – аналитической, третья – рекомендательно-практической. Все вопросы плана должны быть взаимосвязаны между собой и подчинены задаче достаточного и полного раскрытия темы. Названия главы и параграфа не должны дословно совпадать.

Сбор и обработка практического материала

При сборе и обработке практического материала следует руководствоваться следующими положениями.

1. Сбор исходных данных по теме ВКР осуществляется по месту практики на предприятии в планово-экономическом или финансовом отделе (бухгалтерии), где студенты знакомятся с отчетами по финансово-хозяйственной деятельности предприятия для дальнейшего использования.
2. Временной период анализа материалов практики должен быть достаточным (не менее чем за последние 3 года), чтобы можно было говорить об исследуемом явлении как о закономерном. Не нужно выполнять выпускное квалификационное исследование по материалам «распадающейся» организации или, наоборот, образовавшейся как самостоятельный хозяйствующий субъект всего полгода, год назад.
4. Таблицы должны быть правильно составлены, оформлены и названы. Нужно уметь и самим разрабатывать таблицы, хотя разрешается приводить их в том виде, как они были составлены в организациях. Умение проводить аналитические расчеты по данным, приведенным в таблицах и строить диаграммы и графики с выявленными тенденциями роста или снижения и структурными изменениями - одно из требований к выпускной работе.

Таблицы могут быть информационные и аналитические. Большую часть таблиц информационного характера следует поместить в конец работы как Приложения. В работе же должны быть представлены в основном аналитические таблицы и графики.

В содержательной части выпускной квалификационной работы должны быть таблицы, графики, схемы и рисунки. Количество таблиц зависит от специфики темы, но нужно исходить из того, что работа не должна сплошь или наполовину состоять из таблиц, рисунков, иллюстраций.

5. Поскольку Кыргызстан наряду с другими странами СНГ стал функционировать в широком геополитическом пространстве, при обработке практического материала следует придерживаться больше международных методик учета и анализа (зависит от вида деятельности).

6. Обработку практического материала следует вести одновременно с его сбором. Это придаст творческий характер сбору и классификации материала. Не следует строить процесс работы по схеме: сначала сбор всего материала, затем обработка его. Часто такой подход не оправдывает себя, поскольку в процессе обработки выясняется, что часть собранных сведений малосущественны или вовсе не нужны, а новые важные данные в оставшееся время собрать уже невозможно.

7. При сборе и обработке практического материала нужно рассчитывать, прежде всего, на собственные теоретические и практические знания, а в случае затруднений - на помощь научного руководителя.

Порядок написания и содержание работы

Состав, содержание и объем разделов основной части ВКР определяется кафедрой.

Структура выпускной квалификационной работы бакалавра направления 580100 «Экономика» профиль «Экономика и управление на предприятии» включает следующие разделы:

1. Титульный лист;
2. Справка антиплагата
2. Задание на выпускную квалификационную работу;
3. Содержание;
4. Введение;
5. Основная часть работы, состоящая из глав и параграфов;
6. Заключение;
7. Список использованных источников;
8. Приложения (по необходимости).

Содержание квалификационной работы должно соответствовать утвержденной теме студента.

В ВВЕДЕНИИ обосновывается актуальность темы исследования. Кратко характеризуется современное состояние изучаемой проблемы (степень разработанности и решения ее на момент исследования), отмечаются положительные моменты и недостатки в общественной практике по данному вопросу.

Здесь же, формулируются цель и задачи исследования, дается краткая характеристика объекта исследования, предмета исследования, методов исследования, отмечается научная и практическая значимость результатов исследования, обзор

использованной литературы. В конце введения следует сказать об объеме и структуре работы. Объем ВВЕДЕНИЯ - примерно 2-3 страницы.

Основная часть выпускной квалификационной работы состоит, как правило, из трех глав, каждая из которых содержит три параграфа. Первой главе обычно отводится 25% объема, глава вторая занимает примерно 45%, третья - 30%.

Содержание **ГЛАВЫ 1** носит теоретико-методологический характер. При освещении теоретических вопросов важно выявить имеющиеся разные точки зрения ученых на те или иные стороны проблемы. Изложение общеизвестных, простых теоретических положений содержащихся в учебниках допускается, однако, важнейшее требование к выпускной квалификационной работе - ее высокий (достаточный) научно - теоретический уровень. Необходимо, чтобы теоретическая часть работы носила творческий характер, и вносила вклад в практику. Также в ГЛАВЕ 1 в самостоятельный параграф целесообразно выделить описание методики и методологии исследования объекта выпускной квалификационной работы.

Основной по объему и значению является практическая часть (ГЛАВЫ 2 и 3).

ГЛАВА 2 содержит практическо- аналитический материал. В ней описывается и анализируется современное состояние рассматриваемого в рамках ВКР вопроса. Студент должен провести собственное исследование (наблюдение, анализ, эксперимент) на примере конкретного предприятия (организации) нашей республики.

Правительственные, законодательные акты, нормативные документы и научные исследования отдельных авторов, должны студентом применяться, как использованная литература, применение их как собственные наработки при подготовке выпускной квалификационной работы расценивается как недобросовестность студента. Необходимо их применение с переработкой и элементами собственного творчества.

Не все сведения нужно обязательно сводить в таблицы. В таблицы включают важные, редкие и интересные данные. Содержащиеся в таблицах материалы должны соответствовать тексту работы, составлять единое целое, поэтому важно правильно поместить таблицы в работе. В этих целях в тексте обычно дается ссылка на соответствующую таблицу, а сама таблица располагается непосредственно после ссылки на нее или (если таблица не помещается на оставшейся части страницы) на следующей странице. Таблицы должны обязательно комментироваться, следует избегать простого пересказа их содержания. Основное внимание необходимо уделить выводам, вытекающим из данных, приведённых в таблицах.

ГЛАВА 3 носит рекомендательно- практический и научно-методический характер, наряду с предложениями по улучшению производственно-хозяйственной деятельности для конкретных предприятий (что является главным в данной главе).

Каждая глава должна заканчиваться краткими, четкими ясными выводами о написанном. Это будет подтверждать, что глава окончена.

Одним из важнейших моментов написания работы является **ЗАКЛЮЧЕНИЕ** (основные выводы и результаты исследования).

В **ЗАКЛЮЧЕНИИ** (объем его примерно 2-3 страницы) кратко формулируются основные результаты исследования. В выводах должны быть даны ответы на вопросы, которые студент поставил в ВВЕДЕНИИ, то есть, решены задачи исследования. Желательно потезисно, вкратце изложить свое мнение. Достаточно 5- 6 пунктов выводов и 3-4 рекомендации.

В СПИСОК ИСПОЛЬЗОВАННОЙ ЛИТЕРАТУРЫ включаются все используемые источники, которые изучались в процессе написания работы. Список литературы и других источников информации должен включать 20-30 наименований. В список литературы следует включать главным образом издания, которые непосредственно касаются вопросов темы.

ПРИЛОЖЕНИЯ к выпускной квалификационной работе располагают после списка литературы в порядке ссылок в тексте. Каждое приложение следует начинать с новой страницы, размещая в верхнем углу слово «Приложение» и нумеруя последовательно арабскими цифрами без знака № (например, Приложение 1 и т.д.).

Требования к оформлению выпускной квалификационной работы

Изложение текста и оформление работы выполняются в соответствии с требованиями кафедры. Объем выпускной квалификационной работы бакалавра должен составлять от 65 до 85 страниц.

Работа должна быть выполнена с использованием компьютера и принтера на одной стороне листа белой бумаги размера А4 через 1,5 интервал. Цвет шрифта должен быть черным, размер шрифта 14 пт (Times New Roman).

Текст следует печатать, соблюдая следующие размеры полей: верхнее и нижнее — 20 мм, левое — 30 мм, правое — 15 мм. Абзацы в тексте следует начинать с отступа, равного 1,25 мм.

Каждый раздел (подраздел, пункт, подпункт) в тексте должен иметь заголовок в точном соответствии с наименованием в «СОДЕРЖАНИИ».

Наименования структурных элементов работы «**СОДЕРЖАНИЕ**», «**ВВЕДЕНИЕ**», наименования глав (**ГЛАВА 1.** и т.д.), «**ЗАКЛЮЧЕНИЕ**», «**СПИСОК ИСПОЛЬЗОВАННОЙ ЛИТЕРАТУРЫ**» служат заголовками структурных элементов, которые записываются симметрично тексту по центру прописными (заглавными) буквами, полужирным шрифтом.

Расстояние между заголовками главы, параграфа, а также между заголовком и текстом - двойной. В работе не должно быть грамматических, пунктуационных, стилистических ошибок. Текст должен быть оформлен с соблюдением всех правил техники цитирования и библиографических справок.

Титульный лист включается в общую нумерацию страниц, но номер страницы на нем не проставляется. Пример оформления титульного листа приведен в Приложении 1.

Пример оформления «СОДЕРЖАНИЯ» представлен в Приложении 2.

Сокращение русских слов и словосочетаний приводятся в соответствии с положением орфографии.

Страницы в работе следует нумеровать арабскими цифрами, соблюдая сквозную нумерацию по всему тексту работы. Номер страницы проставляется в центре нижней части листа без точки (12 пт).

Иллюстрации, за исключением приложений, следует нумеровать арабскими цифрами по главной нумерации (например, «Рис. 2.3»). Иллюстрации и таблицы, расположенные на отдельных листах, включают в общую нумерацию страниц работы.

Номер подраздела или пункта включает номер раздела и порядковый номер подраздела, разделенные точкой (например, 1.1, 1.2, 1.3 и т.д.).

Каждую главу (раздел) основной части текста работы, а также ВВЕДЕНИЕ, ЗАКЛЮЧЕНИЕ, СПИСОК ЛИТЕРАТУРЫ, ПРИЛОЖЕНИЯ следует начинать с новой страницы.

Иллюстрации должны иметь наименования и, при необходимости, пояснительные данные. Подпись или название иллюстрации помещают под иллюстрацией и всегда начинают с прописной буквы. Слово «**Рис.**» и наименование помещают после пояснительных данных и располагают по центру, без абзацного отступа в одну строку с ее номером, без переносов, в конце подписи точку не ставят.

Пример:

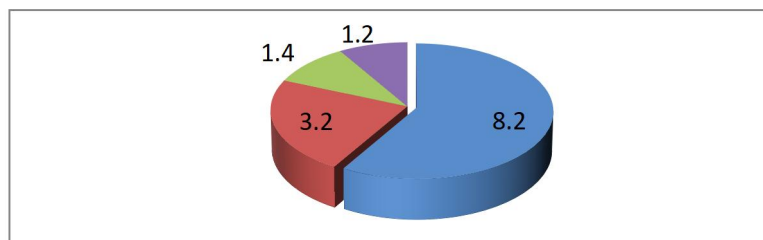


Рис. 2.1. Структура доходов по основным видам деятельности, (%)

На иллюстрации, заимствованные из работ других авторов, дается библиографическая ссылка.

Таблицы применяют для лучшей наглядности и удобства сравнения показателей. Таблицы могут содержать цифровой или текстовый материал. Таблица состоит из следующих обязательных элементов: обозначение, название, шапку, основную часть.

Все таблицы, если их несколько, нумеруют арабскими цифрами в пределах всего текста. В начале строки помещается надпись «**Таблица...**» с указанием порядкового номера таблицы без значка № перед цифрой и дефиса после нее, выделяя полужирным шрифтом. В той же строке располагается название таблицы, которое центрируется относительно страницы, без точки в конце. Текст в таблице оформляется шрифтом Times New Roman размером 12 пт, межстрочный интервал - одинарный, без переносов.

Таблицу следует располагать в работе непосредственно после текста, в котором она упоминается впервые, или на следующей странице. Между таблицей и текстом — отступ в одну строку. На все таблицы в тексте должны быть обязательно ссылки. При ссылке следует писать слово «Таблица» с указанием ее номера. Таблицу с большим количеством строк допускается переносить на следующую страницу. При этом справа над самой таблицей пишут «Продолжение» и указывают номер таблицы (например, Продолжение табл. 2.2). Точка в конце не ставится.

Пример:

Таблица 2.2. Производство продукции ОсОО «Баяс»

Показатели	2020	2021	2022
Валовая продукция, млн. сом	42933	58349	62456
Индекс физического объёма производства продукции в % к предыдущему году	98,0	123,4	101,7

Показатели	2020	2021	2022
Валовой сбор бобовых, тыс. тонн	1192	1187	1584
Реализовано на сторону, тыс. тонн	251	247	245

Примечание. Составлено по финансовым данным ОсОО «Баяс», 2020-2022 гг.

Работу необходимо подтверждать **ссылками**. Допускается использование ссылок по тексту работы. Ссылаться можно на документ в целом или его разделы и приложения. В работе используется СПИСОК ЛИТЕРАТУРЫ, составленный по видам изданий и имеющий сквозную нумерацию. В этом случае дается концевая ссылка: *например*¹ и внизу описывается использованный источник. Ссылка оформляется шрифтом Times New Roman размером 10 пт, межстрочный интервал - одинарный, без переносов, располагается в конце страницы. Ссылка этого источника обязательно должна быть в списке литературы.

СПИСОК ИСПОЛЬЗОВАННЫХ ИСТОЧНИКОВ (список литературы) указывается в конце работы, после ЗАКЛЮЧЕНИЯ. В алфавитном порядке записывается специальная научная отечественная и зарубежная литература (монографии, брошюры, научные статьи и т.п.) в следующей последовательности:

- нормативные акты (законы, законодательные акты, постановления Правительства Кыргызской Республики нормативно-методические документы и материалы, инструктивные материалы Министерств, официальные справочники и др.);
- книги, учебники, учебные пособия;
- периодические издания (с указанием года и месяца журналов и газет);
- статистические и отчетные материалы предприятий, организаций и учреждений;
- интернет-источники;
- источники на иностранном языке.

Пример:

1. Черняк В.З. История предпринимательства: учебник для вузов / В.З. Черняк. М.: Юнити-Дана, 2020. 207 с.

2. Сергеев И.В. Экономика предприятия: учеб. пособие / И.В. Сергеев. - 2-е изд., перераб. и доп. М.: Финансы и статистика, 2021. 304 с.

Руководство и контроль выполнения работы

Устанавливается следующий порядок руководства выпускной квалификационной работой бакалавра :

- кафедра разрабатывает и обеспечивает студентов методическими указаниями, руководствами и инструкциями по выполнению и оформлению выпускной квалификационной работы, в которых устанавливается обязательный объем требований к работе, в том числе, перечень разделов, объем работы и др.

¹ Галанов А.В. Основы предпринимательства. М. 2021

- кафедра осуществляет руководство и контроль выполнения выпускных квалификационных работ через определяемых ею руководителей;
- руководителями работ назначаются ведущие преподаватели из числа профессоров, доцентов и старших преподавателей кафедры, руководителями могут быть также научные сотрудники и высококвалифицированные специалисты других учреждений и предприятий, имеющие родственное базовое образование;
- руководители выпускных квалификационных работ утверждаются директором ВШЭБ по представлению кафедры;
- руководитель выпускной квалификационной работы:
 - выдает задание по прохождению предквалификационной практики;
 - выдает задание на выпускную квалификационную работу;
 - оказывает студенту помощь в разработке календарного графика работы на весь период выполнения выпускной квалификационной работы с указанием очередности выполнения отдельных этапов, консультаций по разделам и представляет на утверждение заведующему выпускающей кафедры;
 - рекомендует студенту необходимую основную литературу, справочные и архивные материалы, типовые проекты и другие источники по теме;
 - проводит систематическую работу со студентом по выполнению выпускной работы;
- консультантами по отдельным разделам работы назначаются профессора и преподаватели соответствующей кафедры, а также высококвалифицированные специалисты и научные работники других учреждений и предприятий, которые проводят консультации, проверяют соответствующую часть выполненной студентом работы и ставят подпись;
- кафедра, УМС факультета и представитель Учебного отдела три раза в течение двух месяцев проводят смотр выпускных работ, во время которых устанавливается степень готовности ВКР к защите (процентровка).

Научный руководитель обязан принять все меры к тому, чтобы выпускная квалификационная работа бакалавра была выполнена качественно и в установленные сроки. Студенты, систематически не выполняющие задания руководителя и консультанта, вызываются на заседание кафедры для объяснения. Кафедра и деканат выносят по ним особые решения.

Требования к выполнению выпускной квалификационной работы

За две недели до предквалификационной практики руководителем ВКР необходимо сформулировать задание на выпускную квалификационную работу, которое утверждается заведующим кафедрой. Задание выдается на специальном бланке в течение прохождения предквалификационной практики, но не позднее начала выполнения квалификационной работы.

- практическая часть выпускной квалификационной работы должна в краткой и четкой форме раскрывать замысел выпускной квалификационной работы, содержать методы исследования, принятые методы расчета и сами расчеты, описание проведенных экспериментов, их анализ и выводы по ним, при необходимости сопровождаться иллюстрациями, графиками, эскизами, диаграммами, схемами и т.п.;

- сложные математические, технические, экономические и др. расчеты в работе целесообразно осуществлять с помощью компьютерных программ и технологий;
- компьютерные программы, разработанные и используемые в процессе написания выпускной работы, прилагаются на электронных носителях и в форме распечаток, которые подлежат демонстрации в процессе защиты выпускных квалификационных работ (количество презентационных материалов на усмотрение выпускника);
- студент может по рекомендации кафедры представить дополнительно краткое содержание работы на одном из иностранных языков, которое оглашается на защите и может сопровождаться вопросами к студенту на этом языке;
- за принятые в выпускной работе решения и за правильность всех данных отвечает студент – автор работы и руководитель ВКР.

Порядок выполнения выпускной работы

К выполнению выпускной квалификационной работы допускаются студенты, полностью выполнившие все требования учебного плана, успешно прошедшие все формы промежуточного контроля и сдавшие итоговые государственные экзамены;

- заведующий кафедрой совместно с директором ВШЭиБ устанавливает сроки периодического отчета студентов по выполнению выпускной квалификационной работы;
- в случае значительного отставания от графика выполнения выпускной квалификационной работы, плохого качества ее выполнения, выпускник, по решению кафедры к защите не допускается;
- законченная рукопись выпускной работы, подписанная студентом представляется заведующему кафедрой за 2 недели до защиты;
- заведующий кафедрой и «Отдел науки и повышения квалификации» на основе Положения «О порядке проведения проверки письменных работ на наличие заимствований в КГТУ им. И. Раззакова» обеспечивает проверку ВКР на наличие заимствований;
- после просмотра и одобрения выпускной работы руководитель подписывает ее и вместе с письменным отзывом и всеми соответствующими подписями консультантов в трехдневный срок представляет заведующему кафедрой. В отзыве должна быть характеристика проделанной работы по всем разделам;
- заведующий выпускающей кафедрой на основании этих материалов решает вопрос о допуске студента к защите, делая об этом соответствующую запись на титульном листе выпускной работы. В случае, если заведующий кафедрой не считает возможным допустить студента к защите работы, этот вопрос рассматривается на заседании кафедры с участием руководителя ВКР.

Заведующий кафедрой должен ставить свою подпись о допуске к защите только при наличии отзыва, рецензии и соответствующих подписей, текста выступления и наглядных материалов. Допуск к защите выпускник получает при наличии:

- переплетенной выпускной квалификационной работы;
- отзыва научного руководителя - обязательно положительного;
- рецензии, которая может быть и отрицательной;
- презентации, наглядных пособий и текста выступления.

- в случае конфликтных ситуаций между руководителем выпускной работы и студентом, последний должен обратиться с заявлением к заведующему кафедрой (при необходимости к директору ВШЭиБ). Директор назначает эксперта из специалистов другой кафедры и принимает решение по сути заявления;
- выпускная работа, допущенная кафедрой к защите, в трехдневный срок направляется заведующим кафедрой на рецензию.

Рецензирование выпускной квалификационной работы

Полностью завершенная работа представляется научному руководителю для получения отзыва (Приложение 3).

На отзыв выпускная квалификационная работа сдается вместе с текстом выступления (докладом) и наглядными пособиями, презентацией. Научный руководитель несет ответственность за студента, включая его подготовленность к выступлению.

При отрицательном отзыве научного руководителя кафедра не допускает студента к защите. При положительном отзыве научного руководителя кафедра направляет выпускную квалификационную работу на рецензию.

Для оценки качества выполненной выпускником работы кафедра назначает рецензента. В качестве рецензента могут привлекаться профессора и преподаватели других высших учебных заведений или данного вуза, если они не работают на данной кафедре, а также высококвалифицированные специалисты учреждений и предприятий, имеющие родственное и базовое образование. На каждого рецензента планируется не более 6-и выпускных квалификационных работ. Работа передается рецензенту законченной не позднее, чем за неделю до защиты.

Задачей рецензента является всесторонняя оценка ВКР. В рецензии следует отметить:

- актуальность и правильность поставленной задачи;
- объективность и содержательность обзорной части;
- полноту и непротиворечивость исследования;
- правильность и целесообразность принятого метода решения поставленной задачи;
- правильность хода и результатов ее решения;
- практическую значимость исследования;
- качество оформления работы.

В рецензии должны быть сформулированы замечания по работе, если они возникли.

Заключением рецензии должно быть четко сформулированное мнение рецензента о присвоении ему соответствующей квалификации и оценки ВКР: «отлично», «хорошо», «удовлетворительно», «неудовлетворительно».

Рецензия представляется на защиту в письменной форме за личной подписью рецензента. Допускается личное присутствие рецензента на защите рецензируемого и участие в обсуждении оценки защищавшихся

Иногда бывает, что заведующий кафедрой считает необходимым допустить студента к защите, а научный руководитель имеет противоположное мнение. Для разрешения конфликта создается комиссия с обязательным участием директора ВШЭиБ и представителя учебной части. Если на титульном листе работы стоит разрешительная

подпись заведующего кафедрой «Допустить к защите», но, отзыв научного руководителя остался отрицательным и после рассмотрения комиссией, такую работу председатель ГАК не должен принимать к рассмотрению на заседании ГАК. Студент обязан переработать выпускную квалификационную работу, чтобы получить положительный отзыв научного руководителя.

Отрицательный отзыв и отрицательная рецензия даются в том случае, если работа имеет ряд существенных недостатков и/или множество упущений.

Порядок представления выпускной работы к защите

После того как студентом пройдена процентовка и работа полностью выполнена, студент сдает выпускную квалификационную работу на кафедру.

Подготовка публичного выступления (доклада) - самостоятельный этап завершения работ по выполнению ВКР. Доклад для защиты выпускной квалификационной работы (в течение 5-10 минут) должен быть кратким, содержательным и точным, с изложением основных положений своей работы, содержать выводы и практические рекомендации.

Следует хорошо представить своё выступление, опираясь в своём докладе на презентационный материал. Умение кратко, но емко изложить суть и результаты проделанной работы - важное слагаемое успешной защиты. Желательно, чтобы доклад свободно излагался на основе содержания презентационного материала, не читая письменного текста.

Заканчивая свое выступление, студент должен ответить на замечания рецензента, объяснить причину недоработок, указать способы их устранения или аргументировано опровергнуть их, отстаивая свою точку зрения.

Важный и ответственный момент защиты работы - ответы на вопросы. Сразу после выступления члены комиссии студенту могут задать вопросы. Количество вопросов, задаваемых студенту при защите работы, не ограничивается. Вопросы могут быть заданы как по теме работы, так и по другим дисциплинам выбранной специальности.

При ответе на вопросы и замечания студент имеет право пользоваться своей выпускной работой. Ответы на вопросы должны быть убедительны, теоретически обоснованы, а при необходимости подкреплены цифровым материалом. Если требуется дополнительная информация, то студент может попросить уточнить вопрос или более подробно его разъяснить. Следует помнить, что ответы на вопросы, их полнота и глубина влияют на оценку при защите выпускной квалификационной работы.

Образец титульного листа

Министерство образования и науки Кыргызской Республики

**Кыргызский Государственный Технический Университет
им. И. Раззакова**

Высшая школа экономики и бизнеса

Кафедра «Экономика и управление на предприятии»

Работа допущена к защите

ФИО заведующего кафедрой
« » _____ 202__ г.

ВЫПУСКНАЯ КВАЛИФИКАЦИОННАЯ РАБОТА

«-----»

(на материалах «название организации»)

Выполнена студентом(кой)
группы _____

Научный руководитель:

Бишкек 2023

Приложение 2

СОДЕРЖАНИЕ:

ВВЕДЕНИЕ	3
ГЛАВА 1. ТЕОРЕТИКО-МЕТОДОЛОГИЧЕСКИЕ ОСНОВЫ АНАЛИЗА РЕАЛИЗАЦИИ ПРОДУКЦИИ	6
1.1. Сущность анализа реализации продукции	6
1.2.	17
1.3.	26
ГЛАВА 2.	35
2.1.	35
2.2.	43
2.3.	52
ГЛАВА 3.	60
3.1.	60
3.2.	68
ЗАКЛЮЧЕНИЕ	78
СПИСОК ЛИТЕРАТУРЫ	81
ПРИЛОЖЕНИЯ	83

(название специальности, направление)

ФИО

На тему _____

должность, учёная степень, учёное звание

ФНО

Подпись _____

« _____ » 202 г.