

**“Рассмотрено”**  
на заседании Ученого Совета  
Протокол № 5 от “26” января 2026 г.

**“Утверждаю”**  
директор филиала КГТУ им. И.Раззакова  
Тургунбаев М.С.



### **«Адаптация и профессиональное самоопределение первокурсников»**

#### **Введение**

Анкетирование было проведено согласно Положения об организации и проведении социального опроса студентов КГТУ им. И.Раззакова. При проведении опроса были использованы анкеты головного Вуза.

**Объектами данного исследования** являлись: студенты филиала КГТУ, поступивших в 2025 году.

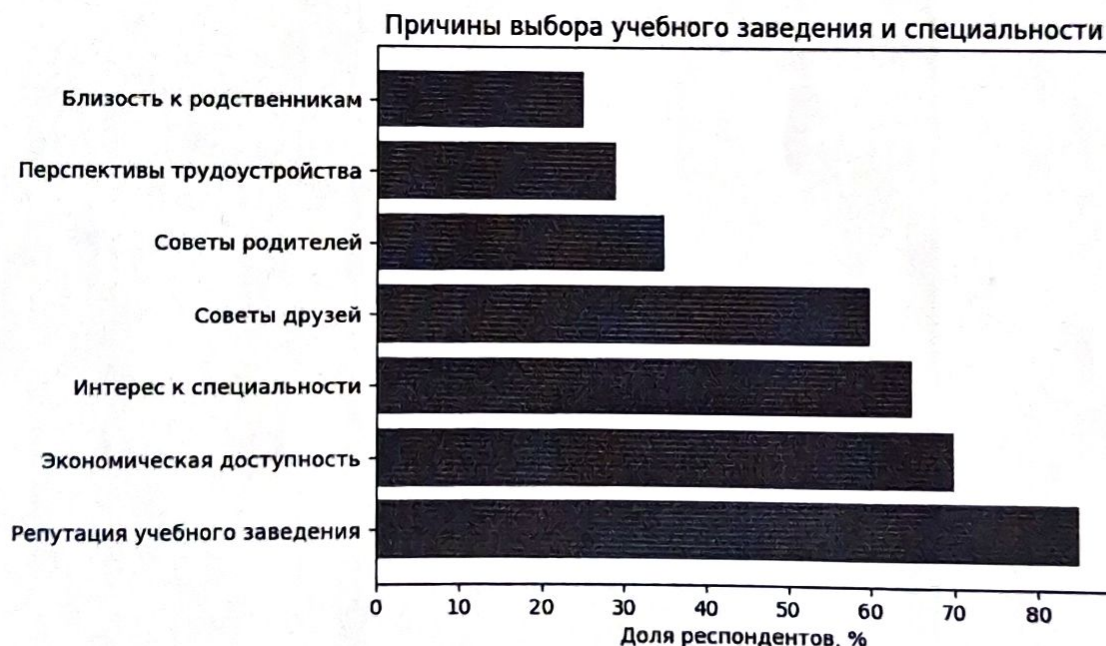
**Период проведения:** с 8 по 22 декабря 2025 года.

**Выборка:** 20 студентов 1 курса филиала КГТУ им. И. Раззакова в г. Кызыл-Кия.

**Формат:** Онлайн-анкетирование (Google-формы).

#### **Причины выбора учебного заведения и образовательных специальностей**

Анализ результатов анкетирования абитуриентов и первокурсников показал, что выбор учебного заведения и образовательной специальности формируется под воздействием совокупности социально-экономических и мотивационных факторов. При этом доминируют факторы, связанные с текущей доступностью и репутацией образовательной организации, а не с долгосрочными карьерными ориентирами.



Наиболее значимым фактором выбора учебного заведения является репутация филиала и доверие к бренду КГТУ им. И. Раззакова. Высокая доля респондентов, ориентирующихся на данный показатель, свидетельствует о сформированном положительном имидже образовательной организации, устойчивом доверии со стороны абитуриентов и их окружения, эффективности многолетней образовательной и воспитательной деятельности филиала.

Репутация выступает основным нематериальным конкурентным преимуществом учебного заведения.

Значительная часть респондентов указывает на низкую стоимость обучения как один из ключевых факторов выбора. Это подтверждает конкурентоспособность филиала в условиях

ограниченных доходов населения, социальную ориентированность образовательной программы. Экономическая доступность является критическим фактором выбора для большинства семей.

Интерес к специальности — 65 %. Более половины студентов ориентируются на востребованность выбранной специальности на рынке труда. Данный показатель свидетельствует о наличии осознанного интереса к будущей профессии, стремлении получить прикладные и профессионально значимые компетенции, понимании значимости профессиональной реализации. При этом интерес к специальности чаще рассматривается в краткосрочной перспективе, без глубокого анализа карьерных траекторий.

Советы друзей — 60 %. Основным каналом влияния на выбор учебного заведения является неформальное общение («сарафанное радио»). Советы друзей и знакомых оказывают большее влияние, чем официальные источники информации.

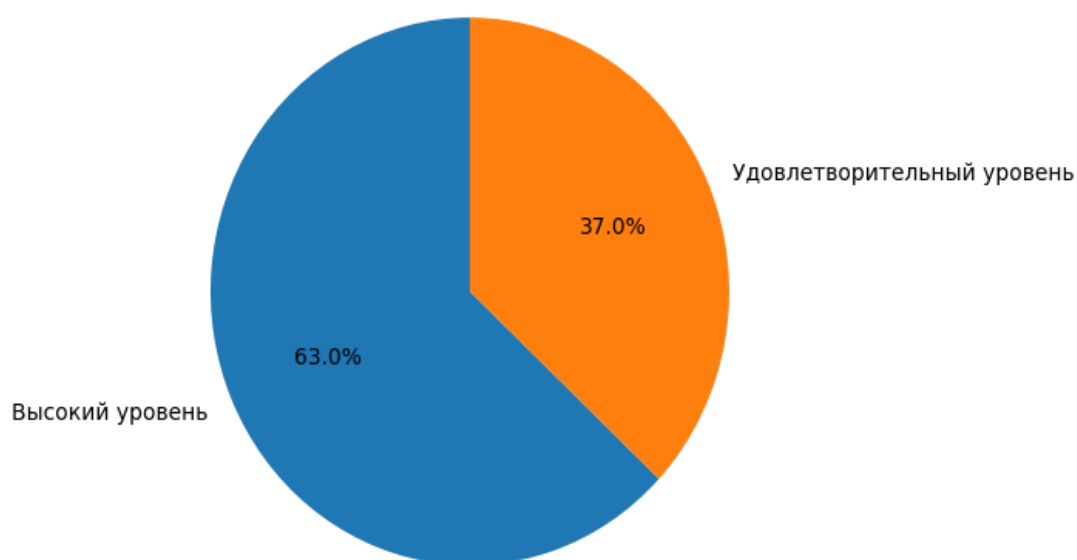
Советы родителей — 35 %. Роль родителей в процессе выбора сохраняется, однако она уступает влиянию сверстников, что характерно для современной абитуриентской среды и подтверждает высокий уровень самостоятельности решений.

Перспективы трудоустройства — 29 %. Относительно низкая значимость фактора реального трудоустройства свидетельствует о том, что абитуриенты в меньшей степени ориентированы на долгосрочное карьерное планирование, недостаточно информированы о карьерных возможностях выпускников.

Близость к родственникам — 25 %. Низкий показатель указывает на снижение территориального фактора при выборе учебного заведения и готовность студентов к обучению вне места проживания семьи.

Филиал обладает устойчивым положительным имиджем, являющимся ключевым фактором выбора. Экономическая доступность усиливает конкурентные позиции образовательной программы. Профессиональная мотивация студентов присутствует, но требует дальнейшего развития. Необходима активизация профориентационной работы, направленной на информирование о реальных перспективах трудоустройства, демонстрацию успешных карьерных траекторий выпускников.

Оценка уровня преподавания в период адаптации, %



Первые месяцы обучения являются критически важным этапом адаптации обучающихся к условиям вузовской образовательной среды. Анализ результатов анкетирования первокурсников позволил выявить основные особенности адаптационного периода, связанные с качеством преподавания, применением информационно-коммуникационных технологий и

организацией самостоятельной работы студентов. Оценка уровня преподавания является одним из ключевых факторов успешной адаптации студентов к учебному процессу.

По результатам анкетирования установлено, что:

- 63 % студентов оценивают уровень профессиональной компетентности преподавателей как высокий;

- 37 % респондентов считают уровень преподавания удовлетворительным, соответствующим требованиям современного высшего образования.

Данные показатели свидетельствуют о высоком уровне доверия студентов к преподавательскому составу и благоприятных условиях для вхождения в учебный процесс. Преподаватели, как правило, обеспечивают доступное изложение материала, методическое сопровождение дисциплин и консультативную поддержку обучающихся.

В ходе адаптационного периода студенты отмечают активное использование информационно-коммуникационных технологий в учебном процессе. Наиболее востребованными и часто применяемыми являются мультимедийные презентации Power Point при проведении лекционных занятий, использование интернет-ресурсов и электронных материалов, предоставление учебных и методических материалов в цифровом формате.

Таким образом, использование цифровых технологий является важным фактором успешной интеграции студентов в образовательную среду.

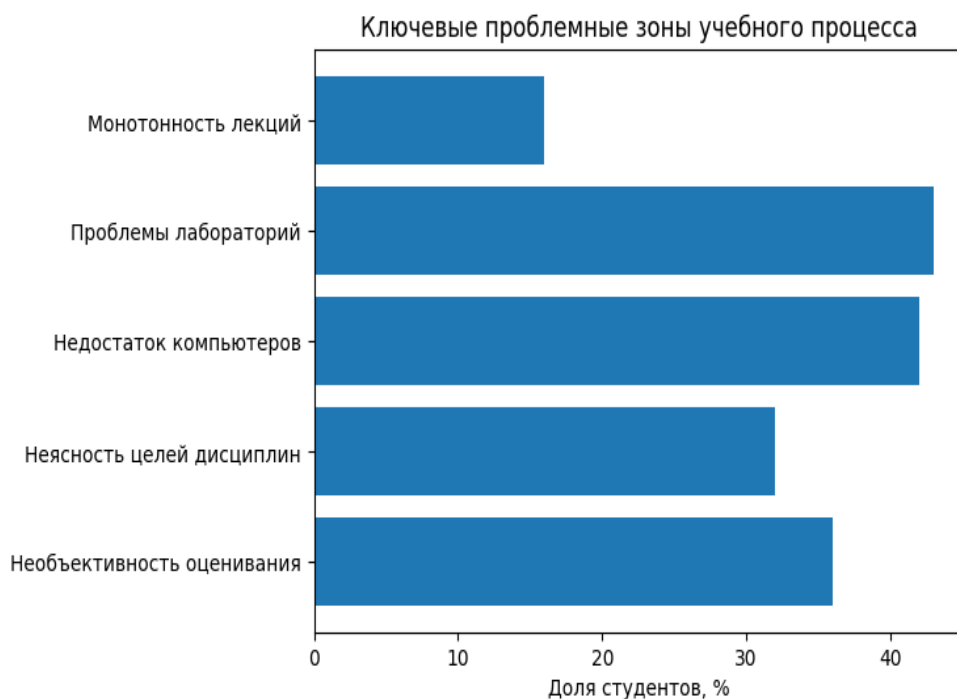
Анализ ответов студентов показал, что большинство обучающихся тратят на самостоятельную подготовку от 1 до 2 часов в день. Данный показатель свидетельствует о умеренной и сбалансированной учебной нагрузке, соответствии объёма самостоятельной работы уровню подготовки первокурсников.

Отсутствие чрезмерных трудозатрат на самоподготовку положительно влияет на адаптацию студентов и снижает риск академической неуспеваемости на начальном этапе обучения.

Адаптация студентов к учебному процессу проходит в целом успешно. Уровень преподавания воспринимается обучающимися как высокий и соответствующий ожиданиям. Активное использование ИКТ способствует повышению качества обучения и снижению адаптационных трудностей. Объём самостоятельной работы является оптимальным и не вызывает перегрузки студентов.

Полученные результаты подтверждают эффективность организации учебного процесса в первые месяцы обучения и создают благоприятные условия для дальнейшего освоения образовательной программы.

В филиале реализуются превентивные меры, направленные на снижение отсева обучающихся на ранних этапах обучения. Одним из самых значимых является мониторинг текущей успеваемости и посещаемости студентов первого курса. Индивидуальная работа кураторов академических групп, проведение дополнительных консультаций и методическая поддержка по сложным дисциплинам помогают адаптации первокурсников в первом и последующих семестрах. Данные меры позволяют своевременно выявлять риски неуспеваемости и корректировать образовательную траекторию обучающихся.



Несмотря на высокий общий уровень удовлетворённости качеством обучения и организацией образовательного процесса, результаты исследования позволили выявить ряд проблемных зон, которые оказывают влияние на учебную мотивацию, успеваемость и адаптацию студентов, особенно на начальном этапе обучения.

Одной из наиболее значимых «болевых точек» студенты отмечают состояние материально-технической базы:

**-42 %** респондентов не удовлетворены наличием и доступностью компьютерной техники, используемой в учебном процессе;

**-43 %** студентов выразили неудовлетворённость состоянием лабораторий и специализированных аудиторий.

Проблемы МТБ особенно остро воспринимаются первокурсниками, для которых практическая составляющая обучения является важным фактором профессиональной мотивации.

Существенной проблемой, влияющей на доверие студентов к образовательному процессу, является вопрос оценивания:

**-36 %** студентов отметили случаи необъективности при оценке знаний.

Результаты подчёркивают актуальность внедрения прозрачных критериев оценивания, единых требований и расширения практики формирующего оценивания.

Отдельное внимание в комментариях студентов, особенно первокурсников, уделено инфраструктурным условиям обучения. Наиболее часто отмечается: отсутствие собственной столовой, отсутствие спортивного зала в филиале, отсутствие актового зала для выступлений.

Для студентов младших курсов инфраструктура является важным элементом успешной адаптации к образовательной среде.

Результаты анкетирования показывают, что большинство студентов рассматривают высшее образование как ключевую гарантию жизненного и профессионального успеха. Данная установка носит устойчивый характер и формирует позитивное отношение к процессу обучения.

Отдельное внимание в ответах студентов уделяется внеучебной деятельности, которая рассматривается ими как важный элемент полноценной студенческой жизни. В ходе анкетирования выявлен устойчивый запрос на развитие:

1. Студенческих клубов и объединений по интересам;
2. Спортивных секций;
3. Творческих кружков (культурных, художественных, интеллектуальных).

Развитие внеучебной среды рассматривается обучающимися как неотъемлемая часть образовательного процесса, повышающая их удовлетворённость обучением и вовлечённость в жизнь образовательной организации

**Таблица. Рекомендации по решению проблем образовательного процесса и управленческие решения**

| <b>Проблема</b>   | <b>Основные причины</b>   | <b>Управленческие решения /<br/>корректирующие меры</b>   |
|---|---|---|
| Недостаточная обеспеченность компьютерной техникой                        | Ограниченное количество компьютеров, моральное устаревание оборудования                       | Поэтапное обновление компьютерного парка; перераспределение техники между подразделениями; включение закупок в план развития материально-технической базы |
| Неудовлетворительное состояние лабораторий и специализированных аудиторий | Износ оборудования, несоответствие современным требованиям образовательных программ           | Модернизация лабораторной базы; оснащение специализированных аудиторий; привлечение социальных партнёров и работодателей                                  |
| Неясность целей дисциплин и ожидаемых результатов обучения                | Недостаточная проработка результатов обучения формальный подход к syllabusам                  | Актуализация рабочих программ дисциплин; разъяснение целей и результатов обучения на вводных занятиях; контроль качества УМК                              |
| Монотонность лекционных занятий   | Преобладание традиционных форм преподавания; ограниченное использование интерактивных методов | Расширение применения активных и интерактивных методов обучения; проведение методических семинаров; обмен лучшими педагогическими практиками              |
| Необъективность оценивания знаний   | Отсутствие единых критериев оценивания; субъективный фактор                                   | Введение прозрачных критериев оценивания; использование рейтинговой системы; усиление контроля со стороны методических комиссий                           |
| Недостаточная вовлечённость студентов во внеучебную деятельность          | Ограниченное количество кружков, секций и студенческих объединений                            | Развитие студенческих клубов и творческих объединений; расширение спортивных секций; поддержка инициатив студенческого актива                             |
| Отсутствие собственной столовой   | Ограниченные инфраструктурные возможности филиала   | Проработка вопроса организации столовой или буфета; заключение договоров с организациями общественного питания  |

|   |   |  |
|---|---|--|
| Отсутствие спортивного зала                       | Недостаточная материально-техническая база                    | Заключение договоров с внешними спортивными объектами; включение вопроса строительства/оснащения спортзала в перспективный план развития |
| Риски снижения учебной мотивации у первокурсников | Трудности адаптации, неустойчивые профессиональные ориентации | Усиление кураторской работы; мониторинг адаптации; индивидуальное сопровождение студентов «группы риска»                                 |